

LUZECH

# LO TAMBORINAIRE

— BULLETIN MUNICIPAL DE LUZECH —

N° 193

AUTOMNE 2018



*Inauguration*

*du Musée Armand Viré  
dans ses nouveaux locaux*

## A venir

### Superbe concert !

Le 18 août à Notre Dame de l'île, talent et jeunesse étaient au rendez-vous !

Les associations : Luzech Médiéval et l'URCL, avec le soutien de la commune, avaient organisé un concert de piano, avec la talentueuse concertiste, **Angélique Tragin**.

Ce fut un ravissement que d'écouter le récital de cette jeune virtuose. Elle reçut une ovation et le public conquis et enthousiaste, en redemanda.

Une dégustation de vin du «Château les Croisille» prolongea dans la convivialité, ce beau moment d'échanges avec Angélique Tragin.

Pour une première, ce fut une totale réussite. A renouveler !



### SOMMAIRE

<i>Éditorial</i> .....	p. 1
<i>Notre village au quotidien</i> .....	p. 2-4
<i>Urbanisme</i> .....	p. 4
<i>Voirie</i> .....	p. 5
<i>Santé</i> .....	p. 6
<i>Patrimoine</i> .....	p. 6-13
<i>Culture et Animations</i> .....	p. 13-16



**LO TAMBORINAIRE**  
N°193 - AUTOMNE 2018

DIRECTEUR DE LA PUBLICATION  
Gérard Alazard

COMITÉ DE LECTURE  
Fabienne Alemanno,  
Agnès Lèbre,  
Christine Garrigues,  
Marie Droullé

CONCEPTION & RÉALISATION  
GRAPHIQUE  
Samy Bats

CRÉDIT PHOTOGRAPHIQUE  
Associations – Commune –  
R. Deloye – M. Garcia –  
G. Garcia

IMPRESSION  
Boissor imprimerie  
Luzech

## La culture à la campagne...

Chers Amis,

Vous trouverez dans ce numéro une rétrospective de la saison culturelle estivale qui vient de s'écouler. De nombreux évènements étaient programmés, certains ancrés dans nos traditions de longue date et d'autres inédits venant enrichir cette période touristique.

La culture est bien souvent associée à la ville car c'est elle qui concentre l'offre tant par les grands évènements que par les grands équipements. Une telle affirmation tendrait à montrer qu'il ne se passe rien dans les communes rurales. Eh bien, non, notre espace rural est loin d'être un désert culturel !

Mais comme pour le Tourisme, je reprends la phrase de mon édito précédent : « prenons-nous le temps, nous, habitants de Luzech, de profiter de toutes ces petites pépites qui nous entourent ? »

La réponse est mitigée et je vous confie mon sentiment après ce bel été ...

### Les « valeurs sûres »

Luzech possède depuis des décennies « LA FETE », celle qui dure 3 jours et 3 nuits, celle où l'on danse autour d'orchestres réputés, celle où les apéritifs concerts sont des moments de retrouvailles fraternelles et de découverte de groupes musicaux hétéroclites, celle dont le célèbre feu d'artifice attire une foule curieuse, celle où les enfants se grisent de rêves au cœur d'une fête foraine toujours plus sensationnelle. La cuvée 2018 n'a pas manqué à la tradition avec en point d'orgue un spectacle pyrotechnique de très grande qualité.

Trente ans ! Trente ans que les Rencontres de violoncelles de Belaye, une des manifestations culturelles les plus marquantes en Occitanie et un rendez-vous de référence pour l'école française de violoncelle et de musique de chambre, sous la baguette magique de Roland Pidoux, font sonner, dans une chapelle Notre-Dame de l'Île archicoble, un concert exigeant, populaire et à son plus beau niveau.

Le traditionnel Marché de nuit et des Saveurs, organisé par la Trincade, a également attiré 600 ou 700 personnes pour déguster tranquillement les produits de leur choix, découvrir des stands artisanaux et profiter de cette « auberge espagnole » à ciel ouvert où il fait bon refaire le monde.

L'amicale des sapeurs-pompiers et l'association des commerçants nous ont, comme d'accoutumée, proposé des évènements chaleureux, que ce soit les 70 ans de l'amicale en Juillet, l'Apéro des commerçants sur la Place du Canal ainsi que la soirée cabaret lors de l'élection de Miss LOT. Quelle belle soirée !!

### Les « trop confidentielles »

Bien d'autres initiatives ont eu lieu et sont restées, à mon sens, bien en deçà de l'intérêt qu'elles auraient mérité. Pas moins d'une vingtaine d'évènements !!

La saison a commencé dès le début du Printemps par l'exposition « au pied de mon arbre » à la médiathèque où Marie-Lore Pimentel a partagé son expérience sur l'apithérapie (ou

comment se soigner avec des produits de la ruche)

Puis durant deux jours, Louis et Simone ont métamorphosé un espace de la Chapelle des Pénitents à l'intérieur duquel ils se sont mis en scène, sous le regard et l'objectif complices de Diane, unis par un même goût pour l'étrange, le corps et ses transformations, qu'elles soient délibérées {tatouage, transformisme et travestissement,...} subies (chirurgie, psychiatrie, torture...) ou oniriques (chimères, golems et autres êtres hybrides ou imaginaires...).

En suivant, pour la deuxième année consécutive, les résidents de l'EHPAD ont exposé leurs peintures au cours d'ateliers sous la houlette de René Janot à la chapelle des Pénitents.

La Médiathèque a accueilli la conférence sur les chauves-souris par Claude Milhas dans le cadre des Rencontres d'Armand Viré, une exposition sur les dinosaures, la présentation des différentes espèces d'hirondelles et de martinets par Marc Esslinger, expert naturaliste de la Ligue de Protection des Oiseaux (LPO), puis dernièrement à nouveau dans le cadre des Rencontres d'Armand Viré, une conférence de Laurent Guyard (resp. de la cellule archéologique, Département du Lot) « Six années de découvertes gallo-romaines à Cahors ».

Nos églises ont également donné lieu au concert annuel de la Chorale de l'URCL et à un concert de Gospel.

La chapelle des Pénitents bleus se fait sa place petit à petit comme un espace culturel de qualité et elle a hébergé une exposition d'art-thérapie et d'aquarelles, le Festival photo des Rencontres de Castelfranc, une exposition de photographies de S. Bouani et S. Lacoste, une exposition de photographies de cinéma (1957-1984) du photographe de plateau Vincent Rossell par Vianney Frain, une exposition de photographies de Cathy Osztab revenue sur les terres de son enfance.

Plusieurs expositions ont également eu lieu à l'Office de Tourisme, dont celle des artistes photographes Alain Maingé et Martine Nivard.

Sans oublier ce sublime concert de piano à la chapelle de Notre-Dame de l'Île d'Angélique Tragin, prodige âgée de 21 ans seulement, jouant en direct à la radio grecque à 6 ans, représentant la Grèce au festival « Talent Prahhy 5 », premier prix du concours de piano Dionysa Trust, diplômée au piano et au violon du Conservatoire d'Athènes, prix de piano du Conservatoire de Toulouse avec la mention très bien à l'unanimité...

Que de beaux moments !!

Ils sont tous les marqueurs, les traits distinctifs, spirituels, intellectuels et affectifs ... de notre société.

Au fait, y étiez-vous ?





# 2 / Notre village au quotidien

## Nos deux services civiques

Un service civique ce n'est pas un travail mais c'est une mission au service de l'intérêt général.

Tous les jeunes de 16 à 25 ans peuvent y prétendre, qu'ils soient diplômés ou non. Cette mission est rémunérée et peut s'effectuer en France comme à l'étranger. Celle-ci peut servir de tremplin pour reprendre ensuite les études ou pour rentrer dans le monde du travail. Comme l'année précédente, Luzech bénéficie de deux emplois civiques, Adeline et Clara.



### Adeline

#### Quelles sont tes missions ?

Ma mission principale est d'être présente le temps du service d'accueil des enfants pour les surveiller pendant la garderie et les accompagner pendant les repas. Pendant les temps de garderie nous préparons des activités avec les animateurs, Quentin et Annabelle ainsi qu'avec les ATSEM (Agent Territorial Spécialisé des Écoles Maternelles) comme par exemple, des temps à la médiathèque ou des jeux de motricité.

#### Pourquoi faire ton service civique à Luzech ?

J'ai choisi de faire mon service civique à l'école de Luzech car j'y avais déjà fait des stages auparavant et je trouvais cela intéressant de faire ma mission ici. De plus, j'ai toujours habité à Luzech et je voulais m'investir dans ma Commune.

#### Et après ?

Ayant toujours voulu travailler auprès des enfants, faire cette mission à l'école est bénéfique pour moi et me permettre de me lancer par la suite dans le monde du travail. L'année prochaine je compte passer mon CAP Petite Enfance et me spécialiser en crèche ou dans les écoles.



### Clara

#### Quelles sont tes missions ?

J'effectue mon service civique dans les locaux de la médiathèque et des musées Armand Viré et Ichnospace de Luzech. Ces deux musées ont été rassemblés depuis peu. Ma mission consiste à les faire connaître tant par les Luzechois que par des touristes de passage. Rendre le patrimoine accessible à tous fait aussi partie de ma mission. Ainsi je vais aider Marie Droullé, médiathécaire à faire obtenir au musée Armand Viré le label Tourisme et Handicap. Toujours dans cette optique, j'essaie de rendre les informations scientifiques du musée plus simple pour que tout le monde puisse en profiter.

#### Pourquoi Luzech ?

J'habite Luzech depuis sept ans maintenant et je ne connaissais que très peu son histoire et ses musées. Maintenant que je les ai découverts, je trouve qu'ils méritent vraiment d'être visités ! Avoir autant de patrimoine à portée de main est une chance. C'est aussi plus simple pour moi de travailler dans mon village.

#### Et après ?

Cette année, en parallèle de ma mission je vais présenter le concours pour entrer à l'école d'éducateur spécialisé l'an prochain. Une de mes missions effectuées cette année me donne l'expérience nécessaire pour aborder ces concours plus sereinement. ■

## Ecole primaire

169 élèves ont franchi la porte de l'école primaire à la rentrée.

Ils se répartissent dans les 7 classes suivantes :

- 24 élèves en TPS/PS (4 TPS + 20 PS), enseignantes Peggy PABOIS et Baptiste MENASSOL (qui assure la décharge de direction le mardi)
- 21 élèves en MS enseignante Liliane BORDAS
- 20 élèves en GS, enseignante Hélène MAYNARD
- 26 élèves en CP/CE1 (18 CP + 8 CE1), enseignante Nathalie VINEL
- 26 CE1/CE2 (13 CE1 + 13 CE2), enseignantes Christelle CHAPUT (lundi, mardi et jeudi) et Baptiste MENASSOL (vendredi)
- 26 CE2/CM1 (14 CE2 + 12 CM1), enseignante Sophie PAUTHIER
- 26 CM1/CM2 (14 CM1 + 12 CM2), enseignante Christel CANTOIS

Bienvenue à Baptiste MENASSOL qui intervient dans les classes de TPS/PS et de CE1/CE2 ainsi qu'à Hélène RAYNAL qui est sur un poste de BD (brigade départementale), assure les remplacements dans notre école si besoin ou dans d'autres écoles du secteur.

Nous retrouvons Véronique DEJEAN et Séverine MIQUEL côté maternelle pour épauler les enseignantes de maternelle dans leur travail ainsi que Martine PIRASTU et Isabelle COSTES qui accompagnent les petits à la cantine et assurent le ménage de notre grande école...

Ghislaine PASSARELLA, Marie-Pierre CONTIOS, interviennent auprès d'élèves en difficulté de la maternelle au CM1.

Un apéritif de bienvenu a été offert aux parents, vendredi 5 octobre. Chaque



classe s'est mise en cuisine pour offrir des mets salés (cakes, brochettes...) et sucrés cookies, gâteaux roulés...), de quoi régaler tous les palais ! Une occasion d'ouvrir les portes à tous, de se rencontrer pour un moment convivial.

### D'autres dates sont à retenir :

Vendredi 24 mai, la chorale de l'école aura lieu à la salle de la Grave.

Vendredi 28 juin, la kermesse de l'école viendra clôturer notre année scolaire. ■

Peggy PABOIS

## Collège l'Impernal

Le collège l'Impernal accueille pour cette rentrée environ 320 élèves, répartis en 14 classes, de la 6<sup>e</sup> à la 3<sup>e</sup>.

Une cinquantaine de personnels prennent en charge les collégiens :

28 professeurs, 8 agents d'entretien et de cuisine, 6 surveillants, 5 auxiliaires de vie scolaire, l'infirmière (M<sup>me</sup> Lapergue), la CPE (M<sup>me</sup> Mora), le gestionnaire (M. Savy), le principal (M. Cubaynes) et une nouvelle secrétaire (M<sup>me</sup> Crispel). Interviennent en outre,

de manière plus ponctuelle, le médecin scolaire, la conseillère d'orientation psychologue et l'assistante sociale.

Cette année 2018-2019 voit l'ouverture d'une « classe de défense et de sécurité globales » (CDSG) en partenariat avec le 17<sup>e</sup> régiment du génie parachutiste de Montauban : il s'agit d'une classe de 3<sup>e</sup> composée d'élèves tous volontaires pour

aborder plus spécialement les thématiques liées à la Défense, à la sécurité et à la citoyenneté. M. Foissac et M<sup>me</sup> Casado, professeurs, animent cette section. ■

Vincent CUBAYNES,  
Principal du collège l'Impernal

## Fleurissement

Cette année, la commission fleurissement, avait délégué au fleurissement du village, nos deux employés municipaux, Pierre et Philippe. Et c'est ainsi que les Luzéchois ont pu découvrir d'un bout à l'autre du village des fleurs aux multiples couleurs, se mariant harmonieusement, pour le plus grand bonheur de nos pupilles. Pierre les arrosant régulièrement et en les entretenant amoureusement, celles-ci ont passé l'été sans souffrir de la sécheresse et ce n'est que ces derniers jours qu'elles ont fini par nous tirer leur révérence, pour laisser la place dans quelques jours aux fleurs automnales, dans les bacs en pierre.

En attendant... l'année prochaine ! ■

Bernard PIASER





# 4 / Notre village au quotidien

## Pigeon vole !

Tout doucement, sans faire de bruit, des nichées de pigeons avaient élu domicile entre le plafond et le toit de la salle de la Grave.

Ce n'est que lorsque les fientes de ceux-ci ont commencé à se répandre sur le sol nouvellement posé qu'il a fallu se rendre à l'évidence, nous étions envahis. Nous avons observé les allées et venues de ceux-ci et avons commencé par boucher les avant-toits. Cela ne s'étant pas avéré suffisant, d'autres orifices ont dû être bouchés par du grillage et enfin, après plusieurs mois d'observations et de piégeage nous sommes parvenus à les éloigner de la salle (*ne dit-on pas que l'espoir fait vivre ?*).

Leur nombre s'étant développé dans le village, des actions de piégeages vont être poursuivies par une entreprise spécialisée

dans le clocher de la Chapelle des Pénitents où les pigeons ont l'habitude de nicher, et de s'envoler sur les toits des maisons environnantes, en attestent les accumulations de fientes.

Gageons qu'avec ces mesures, ces volatiles, qui sont considérés comme nuisibles lorsqu'ils sont en grand nombre, retrouveront une densité de population acceptable. ■

Bernard PIASER



## Urbanisme

### Réseau pluvial : des travaux engagés

À la suite de violents orages en juin dernier, plusieurs maisons situées allées de l'Auxerrois et de la Franquette, ainsi que le magasin SPAR et l'EHPAD (Rue du 8 mai) ont subi des dégâts des eaux. Sur d'autres quartiers, des dégâts de moindre ampleur ont été constatés.

Dans un premier temps, afin de repérer les raisons de ces débordements, l'inspection par caméra de 430 mètres de réseaux pluviaux descendant du secteur de Lémouzy et à proximité de l'EHPAD, a été confiée à la société Drivtec, spécialiste du contrôle des réseaux, dont le siège se trouve à Boissières.

Si aucun problème n'a été constaté sur la conduite (Ø 400) descendant l'allée de l'Auxerrois (R4 ; R5 ; R8), plusieurs anomalies ont été révélées lors du passage de caméra dans ces réseaux (voir repères sur la carte ci-dessous) : des conduites partiellement obstruées - place des Érables (R1) ; allée de l'Auxerrois (R3) ; en face de l'EHPAD une canalisation bouchée sur 60 mètres - place des Érables (non située sur le plan) un tuyau (Ø 250) cassé au niveau de la Départementale (R2)

Ces constatations nous amènerons à mettre en œuvre prochainement plusieurs opérations :

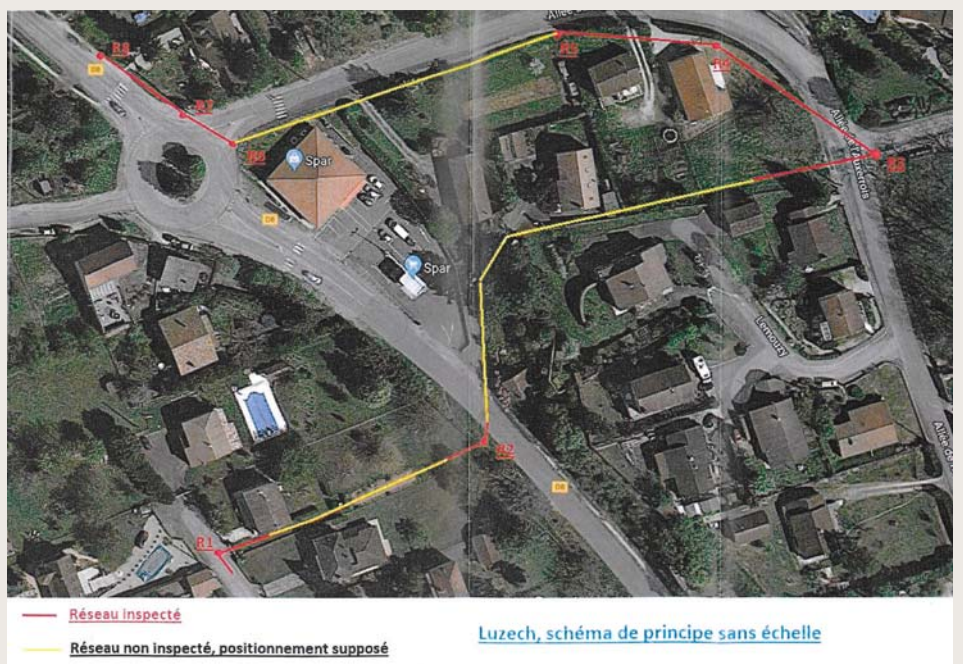
- la pose d'un caniveau à grille de 4 mètres de long au niveau du rond-point (SPAR) afin de capter les eaux de ruissellement (réalisation en octobre)
- l'hydrocurage des canalisations partiellement bouchées (Lémouzy, les Érables, EHPAD)
- la réalisation d'un sondage de chaque côté de la départementale (R2) pour remplacer le tuyau cassé

- le nettoyage avec hydrocurage des 150 regards du réseau pluvial de la Commune

L'ensemble de ces travaux représente un coût d'environ 7 500 €.

Ces différentes opérations visent à améliorer l'écoulement des eaux. ■

Rémy MOLIÈRES



Luzech, schéma de principe sans échelle



## Nouveaux panneaux près de nos écoles

Depuis peu, vous avez pu observer sur la route départementale D8, à l'approche de la Cité scolaire de l'Impérial, deux nouveaux panneaux qui préviennent les conducteurs qu'ils sont à l'approche d'une zone scolaire.

A la suite d'une demande des parents d'élèves, ces panneaux complètent les différents aménagements déjà mis en place aux abords des écoles. Ils incitent les automobilistes au ralentissement. Merci de respecter tous les usagers de la voirie, les piétons, enfants et adultes, cyclistes, voitures...



### Rénovation de plusieurs chemins sur la commune

Au début de l'automne, le chemin, allant du pont de la Bergerie au magasin Spar, a été refait pour améliorer le passage de tous les piétons, avec ou sans poussette, qui l'empruntent.



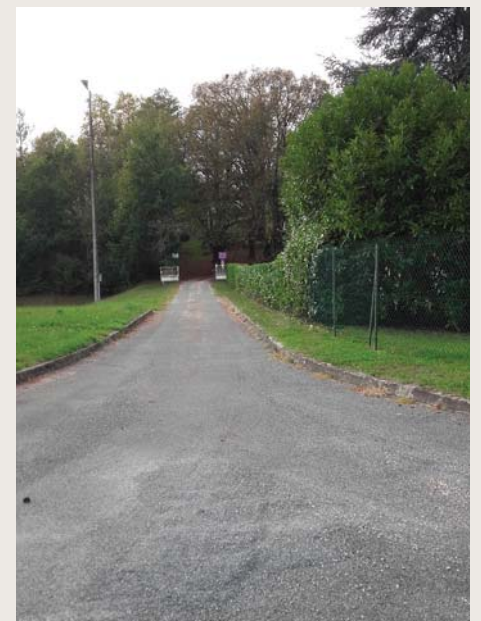
Par ailleurs, le chemin, qui va à la station d'épuration, a été goudronné, financé en partie par l'ESAT de Boissor.



La rue allant de la départementale D8 au Logements-Foyers, étant dégradée par de récents travaux, a été goudronnée de nouveau.



De plus la rue, de la gendarmerie aux gîtes Les Figuiers de Pauline, a été également rénovée.



## L'offre de soins à Luzech : conforter l'offre de soins et favoriser l'attractivité

Le 20 septembre dernier, en présence de M. PELISSIER de la CPAM et M. GENTILHOMME de l'ARS, les professionnels de santé étaient invités à participer à une réunion en Mairie, visant à initier une réflexion collective, ouverte et constructive, sur l'avenir de l'offre de soins sanitaire et médico-sociale et son organisation sur notre Commune.

La grande mobilisation de nos professionnels et l'accompagnement de l'ARS (Agence Régionale de Santé) et de la CPAM (Caisse Primaire d'Assurance Maladie) ont permis des échanges fructueux et une volonté collective d'influer positivement sur l'évolution de notre offre de soins sur notre bassin de vie.

Faudra-t-il aller vers une organisation en équipe de soins primaires (ESP) et plus tard vers une maison de santé pluridisciplinaires (MSP) répondant à des critères fixés par l'ARS et la CPAM ?

Quel type de projet est-il opportun de se fixer collectivement ? (Par exemple : un suivi de traitement des AVK anti-coagulant qui intéresse l'équipe des intervenants : IDE, dentiste, pharmacien, pédicure...)

Quels impacts sur le quotidien de s'engager dans un tel projet sachant que les journées de nos professionnels sont déjà bien chargées ?

Comment les annonces ministérielles récentes telles que :

l'arrêt du « *numerus clausus* » pour les étudiants en médecine,

la création d'une nouvelle profession « d'assistants médicaux » chargés d'effectuer à la fois certaines tâches administratives mais également des gestes médicaux simples pour libérer du temps aux médecins,

l'incitation des professionnels à « travailler ensemble » au sein de « communautés professionnelles territoriales de santé » (CPTS), celles-ci devant couvrir tous les territoires d'ici au 1<sup>er</sup> juillet 2021.

Le 1<sup>er</sup> octobre, une deuxième réunion s'est tenue en présence d'une quinzaine de professionnels de Luzech mais aussi d'un infirmier (IDE) et d'un élu de CATUS pour partager leur expérience dans une telle démarche. En effet, ces derniers viennent juste de créer une association pluri professionnelle afin

d'expérimenter de nouvelles méthodes de travail autour de projets définis entre eux.

De telles structures soutenues par l'ARS et la CPAM semblent beaucoup plus attractives pour de nouveaux professionnels car

d'une part, elles impulsent une dynamique pluri professionnelle par le biais d'un projet de santé porté et partagé par l'ensemble des professionnels de santé

d'autre part, elles optimisent une démarche de coordination autour du patient, à ce jour plus informelle

D'autres séances de travail seront probablement programmées dans les prochaines semaines car la volonté d'influer positivement sur l'offre de soins de demain est unanimement partagée. ■

Nadine BALCON

## Patrimoine

### Chantier international de bénévoles

Le 22 février Madame Juliet Treillis-Bonnet, déléguée régional Occitanie de l'association « Jeunesse et Reconstruction » contactait les services de la mairie pour proposer cet été un chantier international de bénévoles :

« Notre association « Jeunesse et Reconstruction », loi 1901, créée en 1948, organise depuis 70 ans, en partenariat avec des communes et des collectivités territoriales, des chantiers internationaux de jeunes bénévoles.

L'objectif de ces chantiers est à la fois de réaliser un travail d'intérêt général et de favoriser des échanges interculturels entre les jeunes volontaires et les habitants des communes recevant les chantiers.



Pot d'accueil à la Mairie





Christian, Daniel et les jeunes

*Je vous sollicite aujourd'hui car je souhaite développer notre action sur votre territoire. A ce titre, votre commune bénéficie des sites exceptionnels par son patrimoine architectural et naturel, nous serions très heureux de pouvoir participer avec vous, à sa protection, son entretien ou sa mise en valeur. Je souhaite vous proposer pour cette année 2018 un partenariat. »*

Début mars, nous recevions à la mairie M<sup>me</sup> Juliet Treillis-Bonnet, en présence de Gérard Alazard, Julien Cozette, Bernard Piaser, et Daniel Dubos. Cette rencontre permit de prendre connaissance de cette association, de ses objectifs et de ses compétences.

Ce chantier doit se dérouler sur trois semaines avec sept jeunes bénévoles de pays différents :

- Ana, mexicaine, étudie le développement business marketing



- Diana, mexicaine, étudie l'administration et la gestion fiscale de petite entreprise
- Olga, russe, étudie la linguistique
- Anine, danoise, étudiante en sciences politiques
- Ricardo, espagnol, étudiant le journalisme et le cinéma
- Thibaut, français, animateur du groupe, étudiant en communication et arts du spectacle
- Donatien, français, fait des études d'ingénierie dans l'énergie



Ce chantier s'organise autour de la réalisation d'un projet d'intérêt général revalorisant le patrimoine, sur consultation et accord de Pierre Sicard, Architecte des Bâtiments de France, avec Christian Bouchut, comme encadrant technique, et de Daniel Dubos en tant que référent du chantier.

Du 22 juillet au 11 août, les sept bénévoles, hébergés à la Base de Caix, ont eu plusieurs chantiers sur des secteurs différents :

La restauration de la Porte Capsol (Rue de la Ville)

La rénovation des peintures des portes des églises de Caix, Camy et Fages.

Ces jeunes travaillaient le matin 8h à 13h, leur permettant de découvrir Luzech et ses environs.

La commune fournit le matériel. Un pot de bienvenue est organisé à la mairie le 24 juillet.

Le matin chacun prenait son poste de travail.

Notre technicien Christian Bouchut sérieux, dévoué, appliqué et décontracté depuis qu'il est à la retraite, a bien évidemment entrepris le chantier de la Porte Capsol, ayant préparé son travail (échafaudage, coffrage etc.) Il était aidé



par Ricardo, notre petit espagnol (1m90 !) occupé à monter pierres et briques. Nos deux mexicaines Anna et Diana, discrètes, et efficaces dans le maniement de la truelle et de la pointerole.

Donatien, notre français de la capitale, et Olga, notre petite russe qui parle très bien le français, étaient affectés à la rénovation de la porte de l'église de Fages. En huit jours, après ponçage efficace et peinture, le chantier était terminé.

Thibaut, l'animateur du groupe, et Anine, notre petite «princesse» danoise, ont entrepris la porte de l'église de Camy et la porte du cimetière, dans la bonne humeur, avec délicatesse et application.





# 8 / Patrimoine

Les peintures de la porte de Caix et de la porte du cimetière, ont été effectuées dans la deuxième moitié du séjour par Olga, Anine, Thibaut et Donatien. Tous ces travaux étaient terminés, comme prévu, dans les délais.

Au terme de ces 3 semaines passées, les jeunes ont tenu à remercier les responsables, et les diverses personnes rencontrées, en offrant un repas « d'au revoir » avec des spécialités de leurs pays respectifs.

Juliet, la responsable Occitanie s'est avérée enchantée par le succès de l'opération. Thibaut l'animateur a souligné au nom de tous, la qualité des contacts

de la municipalité et l'entente cordiale entre tous. Daniel a remercié le travail, l'entente entre des jeunes de divers horizons et la bonne ambiance dégageée et surtout le succès de l'opération qui demande qu'à être renouvelée. En effet, on prévoit dès maintenant la deuxième tranche de travaux de la Porte Capsol pour l'été 2019 et d'autres chantiers sont à l'étude.

Un des buts de cette opération de chantier de jeunes est l'échange intergénérationnel. A ces jeunes de différents pays, nous devons une certaine reconnaissance pour le travail effectué, la relation entre eux, et avec nous, pour sauver notre patrimoine. Enfin, un bel exemple de fraternité, d'entente et de

réalisation possible dans de bons échanges ... à Luzech. Cette expérience nous concerne tous et merci à tous ceux qui l'ont compris par leurs réflexions POSITIVES, leurs visites sur les chantiers ou leurs récompenses.

Merci à la dame de Fages qui a offert une bouteille de vin de sa propriété à Olga et Donatien. Merci à ce pêcheur, qui a apporté des légumes de son jardin à Ricardo, Anna et Diana. Merci aux dames de Caix pour les félicitations qu'elles ont adressé à Olga et Anine. Merci aux responsables de la base de Caix pour leur compréhension dans cette aventure. ■

Daniel DUBOS

## Témoignage de Thibaut, animateur du groupe

Bonjour lectrices et lecteurs,  
Nous sommes 7 jeunes venant du monde entier, arrivés à Luzech pour 3 semaines dans le cadre d'un chantier international, mis en place par l'association « Jeunesse et Reconstruction » et la municipalité de Luzech, avec le



soutien financier du conseil régional d'Occitanie, de la DRJSCS et la commune de Luzech.

Nous avons tous choisis de venir à Luzech pour rénover la Porte Capsol dans le centre du village, ainsi que repeindre les portes des églises.

Christian Bouchut était notre maître d'œuvre et Daniel Dubos, conseiller municipal, notre référent communal. Notre entente ne fut pas que professionnelle, ils nous ont aussi aidés à bien être installés sur notre emplacement du camping « les 4 vins à Caix ». Sitôt

arrivés, dès le premier jour, nous nous sommes très bien entendus, la seule difficulté étant la barrière de la langue, nous empêchant de communiquer tous ensemble en même temps. En effet nos deux consœurs mexicaines ne parlant qu'espagnol, Ricardo a permis toutes les traductions. Imaginez un peu une université d'été où nous avons tous appris les bases d'une nouvelle langue afin de communiquer ensemble ! Nous avons tous appris à vivre ensemble, au-delà des préjugés !

Nous travaillons uniquement le matin. Les après-midis étant libres, nous avons pu nous baigner, faire du canoë et du pédalo, visiter les musées de Luzech et

apprendre beaucoup, sur le patrimoine local. Nous avons pu également faire du tourisme -Rocamadour et le gouffre de Padirac avec Daniel, le samedi, la visite de Cahors avec le petit train et de Saint-Cirq-Lapopie avec Gérard, le dimanche. Dès le premier jour, nous tenons à le dire, nous avons eu le sentiment d'être accueillis comme chez nous, parfois mieux... Nous avons découvert un territoire magnifique, de formidables habitants qui nous ont aidé et avec qui nous avons vécu de très bons moments.

Mention spéciale pour cet aligot géant organisé par Daniel et Jean-Pierre, ainsi qu'à ces nombreux et traditionnels apéros, après notre matinée de travail, en compagnie de Daniel et Christian bien entendu.

Nous remercions particulièrement Daniel et Christian qui nous ont permis de découvrir et d'aimer Luzech, Gérard Alazard pour toute son aide, Fred et José pour leur accueil et leur générosité, toutes les associations et les responsables des musées qui nous ont permis de découvrir tant de belles choses, enfin toutes celles et ceux qui sont venus nous voir sur les chantiers et nous ont apporté des légumes et du vin que nous avons bu à votre santé. Merci à Tous !



## Du nouveau au Musée !

Depuis le 12 octobre, notre Musée Armand Viré s'est enrichi des objets découverts durant les fouilles préventives de la Cité scolaire, en 2014, au lieu-dit Laboule Est.

**Laurent Guyard**, responsable de la cellule archéologique du Département du Lot, a installé une nouvelle vitrine dédiée à ces objets : une pointe de flèche en silex, un bouchon d'amphore, des fragments de céramique... Ces éléments, mis en dépôt, sont datés du Néolithique au Moyen-âge. Nous vous invitons à venir les découvrir !

Le Musée Armand Viré (152 rue de la Ville) vous accueille du mardi au samedi midi, renseignements au 05 65 30 58 47, avec Clara REGHEZZA et Marie DROULLÉ, [mediatheque@ville-luzech.fr](mailto:mediatheque@ville-luzech.fr)



Laurent Guyard préparant la nouvelle vitrine

### Les Rencontres d'Armand Viré

Fort de cet enrichissement de collection, le Musée Armand Viré accueillait le samedi 13 octobre, dans le cadre de ses *Rencontres*, **Laurent Guyard**, cette fois, pour parler des Six années de découvertes gallo-romaines à Cahors. C'est devant notre salle de conférence au complet que Laurent nous a entraîné dans la cité antique de Divona, présentant de nombreuses photographies d'un patrimoine si discret aujourd'hui... Ce court voyage dans le temps a étonné le public présent, médusé devant certaines photos. La cité des Cadurques cache encore ses secrets, tout comme notre oppidum... pour le moment. Notre équipe travaille dès à présent sur les *Rencontres* à venir, avec un thème

portant sur les fortifications médiévales, et pourquoi pas un autre sur le chamanisme au temps de la Préhistoire.

### L'inauguration officielle de notre musée

Cette riche semaine culturelle se clôturait par l'inauguration officielle des nouveaux locaux de notre musée Armand Viré par monsieur le Maire, **Gérard Alazard**, en présence de Marc Makhoulf, secrétaire général de la préfecture et de certains membres du conseil municipal.

Le public, depuis la salle des amonites a pu assister aux discours :  
• Celui de Gérard Alazard, remerciant vivement les services techniques pour la qualité de la réhabilitation réalisée,



redonnant vie à un ensemble usé par les longs services rendus tant au club du 3<sup>ème</sup> âge que pour certaines activités sportives ou manifestations. Toutes ces animations ayant trouvé des lieux plus propices et appréciés par les diverses associations, nos fidèles bénévoles, toujours aussi passionnés par nos musées, ont défini une muséologie accueillante. Puis, ils



ont organisé et assuré le délicat déménagement de tous ces précieux objets, aidés par quelques élus et la supervision générale de Marie Droullé. Un grand MERCI à eux afin que ces importantes collections et les travaux des anciens chercheurs comme Jean Royère, Sylvie Besse, Didier Rigal et plus loin de nous l'Abbé Malga, Robert Tardieu, Armand Viré, etc., ne tombent dans l'oubli. Malgré tous ces efforts, la faible fréquentation du musée en 2018 nous rappelle qu'il reste beaucoup à faire en termes de communication et d'attractivité pour faire découvrir ces lieux exceptionnels. Dès cet automne, un groupe de travail composé d'élus, des associations culturelles et des bénévoles vont devoir définir comment inventer une découverte ludique et innovante de ces lieux, poursuivre l'animation à travers des conférences thématiques, définir des opérations de promotion et de



# 10 / Patrimoine

communication extérieures ciblées, optimiser une politique d'ambassadeurs et d'influenceurs. Tout cela passera probablement par la création de contenus adaptés, s'appuyant sur un subtil mélange de ce lointain passé et des technologies numériques novatrices.

- Celui de **Marc Maklhouf** « *Nous ne sommes pas les propriétaires de ces*

*biens mais les gardiens, ils n'ont aucune couleur de peau, aucune frontière... Rien n'est plus noble que le partage de la connaissance et le savoir. ... Il faut associer les écoles, les lycées, les associations. Les élèves seront la relève de notre patrimoine. Nous ne sommes que le maillon d'une chaîne très longue et il est fondamental*

que nous fassions partie de cette chaîne, sinon tout est perdu. »

Sur ces paroles, un enfant présent dans l'assemblée, lui-même jeune découvreur, a d'un coup de ciseau symbolique, ouvert officiellement le musée. ■

## Notre patrimoine à Luzech

Il suffirait de se remémorer les différents sites de notre patrimoine autour de nous, pour prendre conscience que nous pouvons, chacun d'entre nous, trouver une place dans ce monde de revalorisation.

### L'oppidum de l'Imperial

Situé au nord de Luzech, le promontoire rocheux de l'Imperial domine la vallée du Lot. De nombreuses campagnes de fouilles se sont succédé depuis la découverte du site en 1872 par E. Castagné. Elles ont permis de mettre à jour trois zones de structures bâties : un temple (*fanum*) de tradition celtique, de construction romaine sur un oppidum gaulois ; une construction interprétée comme un temple plus massif que le *fanum* : trois murailles (dont deux murs enterrés) représentant 1500 ans de l'histoire des fortifications antiques.

Des fouilles ont été commencées en 1913 par Armand Viré et le Dr Henri Péliissié. Après la guerre, les fouilles ont repris en 1920. Classé monument historique et depuis longtemps à l'abandon, ce site a été envahi par la végétation.

Actuellement :

Une association «*Sur la route de l'Uxellodunum*», créée par Christian Marin en octobre 2014, avec les autorisations nécessaires, travaille au nettoyage du site, découvrant ainsi le *fanum*, les constructions et les murailles tout en respectant l'existant.

Le but de cette opération est de : faire connaître l'oppidum de l'Imperial - participer à la valorisation du site, physique et culturel ; faire connaître l'histoire oubliée ou méconnue d'Uxellodunum. Christian Marin et son

équipe, soutenus par la mairie se sont donnés comme objectif de redonner vie à l'oppidum de Luzech, par le débroussaillage, l'ouverture des sentiers, les panneaux explicatifs etc.

Lors de vos randonnées, si vous connaissez les lieux, venez voir le renouveau. Si vous ne connaissez pas ces lieux, venez les découvrir !

### Le Donjon et le Château

La construction du château fort a dû commencer au XI<sup>e</sup> siècle.

Le donjon, 24m de haut aujourd'hui, dominait alors la chaîne interrompue de remparts, de bastions et de tours. L'ensemble a été largement pillé.

Du château descendait une muraille qui allait rejoindre les remparts et les sept portes ceinturant le bourg.

Actuellement : l'association «*Luzech Médiéval*» a été créée par Pierre Salgues en septembre 2014... Depuis le décès de Pierre, créateur et président, cette association est en perte de vitesse, voire en sommeil, et cherche de nouveaux adhérents, ayant entre autres, des connaissances sur le Moyen-âge, pour relever le flambeau.

Au pied du Donjon, côté sud, la végétation poursuit son travail envahissant. Le projet de l'association est de faire vivre et d'exploiter ce secteur. Le terrain a été débroussaillé en grande partie, dans le but de créer un circuit touristique permettant l'accès jusqu'au pied du donjon. Deux pièces dans celui-ci pourraient être aménagées un jour,

peut-être... Un dossier est à l'étude avec la DRAC et les Bâtiments de France pour l'accessibilité au donjon.

Depuis quelques temps, vous voyez des hommes sur la tour, ne vous inquiétez plus. En effet une équipe travaille à la dévégétalisation

des parois et des têtes de mur avec reprises ponctuelles de joints. La couverture de l'escalier d'accès est également prévue ainsi que le brossage de la dalle du niveau supérieur.

A ces deux associations, directement liées ou indirectement à l'époque gallo-romaine et moyenâgeuse, d'autres associations travaillent aussi pour notre patrimoine *La Trincade, La Planète des Moulins, les Amis du Musée Armand Viré.*

Venez nous rejoindre ! Par respect, nous nous devons de conserver le travail pour lequel nos ancêtres ont œuvré. ■

Assoc. Luzech médiéval

tél 06 48 61 69 03

Ass. Sur la Route d'Uxellodunum

tél 06 83 25 10 73

Daniel DUBOS



## Tour de l'Impernal, des travaux urgents et nécessaires

Suite à une visite d'inspection, Pierre Sicard, architecte des Bâtiments de France a jugé urgent la programmation de travaux de dévégétalisation du donjon et de reprises ponctuelles de sa maçonnerie.

En effet, notre Tour, érigée au 13<sup>e</sup> siècle et classée monument historique en 1905, subit les attaques répétées du temps et fait, à ce titre, l'objet d'une surveillance légitime et régulière de la part des services du Patrimoine.

C'est l'entreprise Jérôme Relano, basée à Lalbenque qui a été chargée de ce chantier qui s'est déroulé en octobre. Spécialisée dans les travaux d'accès difficiles, elle a notamment procédé à la réfection de la toiture du pont Valentré, en 2013.

Les anfractuosités extérieures ont été préservées afin de permettre la nidification et faciliter le développement du choucas des tours, oiseau cavernicole emblématique et espèce protégée.

Sur une enveloppe globale de 12790 € HT, la part de la commune s'est élevée à 3197, 50 € soit 25 % du montant des travaux, l'État via le Ministère de la Culture, la Région Occitanie et le Département du Lot se partageant les 75 % restants.

Une toilette salubre pour notre sentinelle historique. ■

Rémy MOLIÈRES



© J. Relano

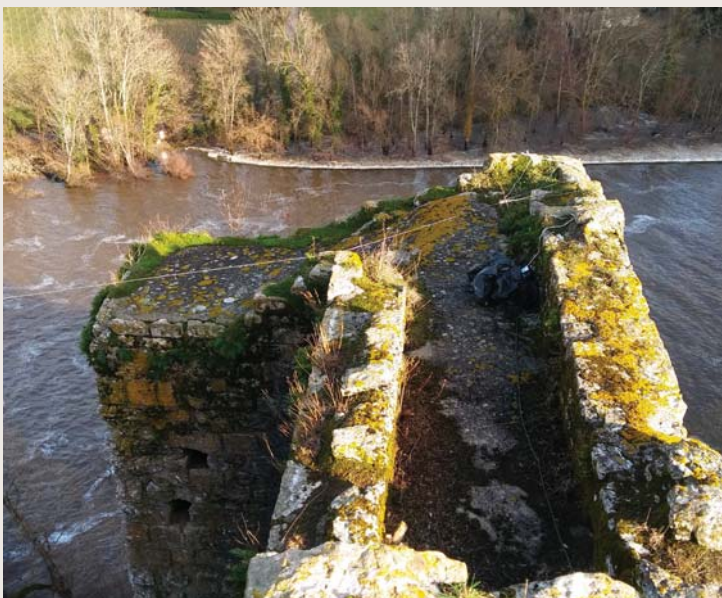


Photo avant travaux, © J. Relano



Photo après travaux, © J. Relano



# Les Poilus de Luzech

## 12 / Patrimoine

### Les Greniers de Luzech

Centenaire de la Grande Guerre  
Luzech  
1918 - 2018

Le onzième jour  
Du onzième mois  
A la onzième heure ...

Ce 11 novembre 1918, à 11h, dans toute la France, les cloches sonnent à la volée : l'Armistice a été conclu le matin entre les Alliés et l'Allemagne,

Le onzième jour  
Du onzième mois  
A la onzième heure...

Toi, oui... toi ; arrête tes pas et écoute-moi.

T'es-tu jamais demandé qui j'étais réellement ?

Un soldat, me diras-tu... un de ceux qui, vêtus de pantalons garance et de vestes bleu horizon, étaient partis piaffant d'impatience.

Cette guerre, nous étions censés la gagner haut la main !

Nous étions à cent lieues d'imaginer la suite.

La peur, à l'enthousiasme, s'est vite substituée. Nous avons marché, flapis, crottés, courbatus, zigzaguant de fatigue sous le poids d'un barda qui nous sciait les épaules. Terrifiantes, les attaques se sont succédé d'où nous ne revenions que pour nous terrer dans des tranchées exigües, cloaques gluants où la puanteur des blessures et de la mort nous accompagnaient jour et nuit. Que d'épreuves avons-nous traversées ! Mais, qu'on me croit ou non, nous craignons moins la mort que la faim, le froid, la vermine.

Jusqu'au jour où elle nous a pris.  
Moi et les autres.

Savez-vous si j'étais Bisontin, Rennais, Lyonnais ? Combien d'années ai-je vécues ? Combien de personnes ai-je aimées, haïes, admirées ? Qui m'a regretté, pleuré ?



**PETIT Jean**  
Cultivateur  
Soldat au 259<sup>ème</sup> RI  
Né le 02 septembre 1914, à l'Hôpital auxiliaire de Verdun  
Blessure de guerre

**Le soldat**  
Intégrée au 259<sup>ème</sup> régiment d'infanterie, envoyé à l'arrière par ordre de mobilisation générale, le 1<sup>er</sup> août 1914. Mise de suite en ligne pour le 2 septembre 1914.

**Sa famille**  
né le 14 décembre 1884 à Bercy, épouse de Mlle Germaine, fille de Jean Petit, cultivateur, et Thérèse Stalder. Il était domicilié à Luzech où il avait épousé Marie Renard en 1913. Il avait les enfants suivants : le vaquet large, le second René et troisième Jean.

**Le 02 septembre 1914, au 259<sup>ème</sup> RI...**  
Le 02 septembre au camp de Bouzonville pour constituer le 259<sup>ème</sup> régiment d'infanterie. Le 21 août, les régiments repartent à l'arrière à l'exception de ceux de la 1<sup>ère</sup> division allemande. Le 25 septembre, repartir des Douaumont pour constituer au sud de la Somme le 259<sup>ème</sup> régiment d'infanterie. Le 11 novembre 1918, le 259<sup>ème</sup> est reconstitué dans la Somme. C'est cette réorganisation qui a permis de constituer le 259<sup>ème</sup> RI. Le 11 novembre 1918, le 259<sup>ème</sup> est reconstitué dans la Somme. C'est cette réorganisation qui a permis de constituer le 259<sup>ème</sup> RI.

il avait  
**30 ans**



**DOUMIC Alfred Louis**  
Cultivateur  
Caporal au 343<sup>ème</sup> RI  
Né le 25 septembre 1914, à Luzech - Vosges  
Tué à l'ennemi  
Médaille Commémorative Française de la Grande Guerre, Médaille de la Victoire

**Le soldat**  
Intégrée au 2<sup>ème</sup> régiment de Douaumont en 1917, a fait campagne en Alsace en 1917 et 1918. Blessure à l'ennemi le 25 septembre 1914 à Douaumont.

**Sa famille**  
né le 14 juin 1886 à Luzech, fils de François Doumic, propriétaire, et Emilie Legendre. Il avait les enfants suivants : le premier René et deuxième Alfred à Luzech.

**Le 25 septembre 1914, au 343<sup>ème</sup> RI...**  
Le 25 septembre, comme le 343<sup>ème</sup> RI (compagnie) en de compagnie du 259<sup>ème</sup>, envoyé en campagne à l'arrière en septembre 1914. Le 25 septembre, repartir des Douaumont pour constituer le 343<sup>ème</sup> RI. Le 11 novembre 1918, le 343<sup>ème</sup> est reconstitué dans la Somme. C'est cette réorganisation qui a permis de constituer le 343<sup>ème</sup> RI.

il avait  
**28 ans**



**MOLLIERES Germain**  
Vigneron  
Soldat au 209<sup>ème</sup> RI  
Né le 26 septembre 1914, à Les Buisson (Cobance et Puits) - Marne  
Tué à l'ennemi  
Médaille Commémorative Française de la Grande Guerre, Médaille de la Victoire

**Le soldat**  
Intégrée au 9<sup>ème</sup> RI en 1911, puis 209<sup>ème</sup> RI à l'ennemi le 16 septembre 1914.

**Sa famille**  
né le 28 mai 1885 à Cergy, fils de Jean Mollieres, cultivateur, et de Alice Balpe, il avait les enfants suivants : le premier Germain, le second Robert, le troisième René et quatrième Jean.

**Le 26 septembre 1914, au 209<sup>ème</sup> RI...**  
Le 26 septembre, comme le 209<sup>ème</sup> RI (compagnie) en de compagnie du 259<sup>ème</sup>, envoyé en campagne à l'arrière en septembre 1914. Le 26 septembre, repartir des Douaumont pour constituer le 209<sup>ème</sup> RI. Le 11 novembre 1918, le 209<sup>ème</sup> est reconstitué dans la Somme. C'est cette réorganisation qui a permis de constituer le 209<sup>ème</sup> RI.

il avait  
**29 ans**





# Les Poilus de Luzech

Comme je voudrais que tous les morts de la guerre se relèvent une nuit et reviennent dans leur maison pour savoir si leur sacrifice a servi à quelque chose (...)

Il ne peut pas être vrai que le sacrifice de millions d'êtres humains, ait été vain.

Il ne peut pas être vrai que l'idéal, pour lequel ils sont morts, n'ait été qu'une immense duperie fardée de gloire.

Il ne peut pas être vrai qu'on ne puisse empêcher de se rallumer l'incendie qui les a consumés. Ou si cela est vrai, tant pis pour nous.

Vous tous, morts de Verdun et morts de l'Yser, morts de la Somme et de Champagne, morts des plaines boueuses et d'au-delà des monts, morts tués en plein ciel, morts couchés au fond des océans, morts noircis par les gaz, morts déchiquetés, morts dont le sang n'est pas encore sec, levez-vous et criez :

Assez ! Assez ! car on vous a juré, pour que vous acceptiez de mourir, que cette grande guerre des Peuples serait la dernière.

Assez ! si à vos enfants on a appris à oublier que c'est pour eux que vous avez crevé.

Assez ! s'il n'a servi à rien que tant d'hivers vous gèlent, si l'on se hait encore, si les champs qui vous couvrent ne connaissent plus la Paix [...].

Mais vous dormez là, sur cette pierre où votre nom s'inscrit, et dans notre esprit et dans notre cœur vous êtes terriblement vivants !

Michèle LAFONLANDOIS

Sources : - « La Dictée Noire » ; « J'accuse », Abel Gance ; « Tu n'en reviendras pas », Aragon ;

Tous droits réservés.



il avait  
**30 ans**



il avait  
**28 ans**



il avait  
**29 ans**

# 14 / Culture / Animations

## Rétrospective

Retours de quelques artistes, parmi les six expositions, qui se sont tenues cette année sur notre commune, à la Chapelle des Pénitents, entre avril et septembre.

### Catherine Osztab Borie

*Je suis originaire de Luzech. Photographe autodidacte.*

*À la suite de moments difficiles dans ma vie, la photographie a été une aide, une forme de thérapie.*

*J'ai un regard particulier sur la photographie éveillant à ma manière des émotions nostalgiques ou autres.*

*Je ne pose pas un regard objectif sur le monde, j'essaie de développer mes mondes.*

*J'essaie d'exprimer des émotions, peut-être les plus intimes, les plus secrètes. Cela donne des images troublantes dans lesquelles on peut se perdre, se trouver, se retrouver.*

*Les photos de cette exposition sont le reflet de mon regard, elles sont donc ma subjectivité, ma sensibilité, ma réalité.*





## Marie-Paule Borredon

*Quand l'Art rejoint la Science.*

*En tant qu'art-thérapeute à l'espace de vie sociale de Luzech, je me rends également aux cours et stages d'aquarelle de **Sofia Johanissen**.*

*Telle une grande Artiste-Peintre, avec sa sensibilité, l'humain imprégnant son être, Sofia reconnaît les bienfaits de l'art-thérapie.*

*Une merveilleuse union naît pour réaliser une exposition entre ses élèves et les dames pratiquant l'art-thérapie.*

*Cette exposition à la Chapelle des Pénitents leur a permis de parvenir à la dernière phase de la production artistique : l'exposition.*

*Elles ont manifesté en public : bien-être, confiance retrouvée, estime de soi, la saveur existentielle en séance individuelle, le partage en groupe.*

*L'Artiste-Peintre fut la marraine de l'exposition en soutien aux femmes et enfants victimes de violences conjugales.*

*Ce partage entre toutes les artistes, dans le respect et la dignité, fut un très grand bonheur.*





# 14 / Culture / Animations

## Richard Nadal

Le 21 avril dernier, le collectif **DSL**, composé de **Diane Barbier** (photographe), **Louis Ponsolle**, (plasticien), et **Simone Bémol** (muse, égérie, chanteuse, danseuse, modèle...) organisait le vernissage de son exposition « **DéSoLation** » à la Chapelle des Pénitents.

Les trois artistes avaient investi la chapelle en la scénographiant, renforçant l'aspect « désolation » par des tapis de feuilles mortes et des lambeaux de tissus suspendus. Les dessins, photographies et sculptures exposés présentaient un univers étrange et inquiétant, empreint malgré tout d'une grande tendresse.

La performance présentée par Louis et Simone le jour du vernissage a été remarquée, par son audace et sa puissance.

L'exposition est restée visible durant deux semaines ; 150 visiteurs ont pu la découvrir.

Le collectif **DSL** remercie la Mairie et l'association **Kinomad**, qui a prêté main forte à l'organisation.



© Diane Barbier



© Diane Barbier



© Diane Barbier



© Diane Barbier



© Diane Barbier

## René Janot

Pour la 2<sup>ème</sup> année, la municipalité locale accueillait l'exposition « **Dedans Dehors** » des résidents de l'EHPAD de Luzech. La Chapelle des Pénitents nous laissait découvrir les œuvres riches en couleurs de nos artistes amateurs.

Nous travaillons déjà pour l'expo de Mai 2019. »







© Photos Vincent Rossell



© Photos Vincent Rossell

## Exposition de photos de cinéma

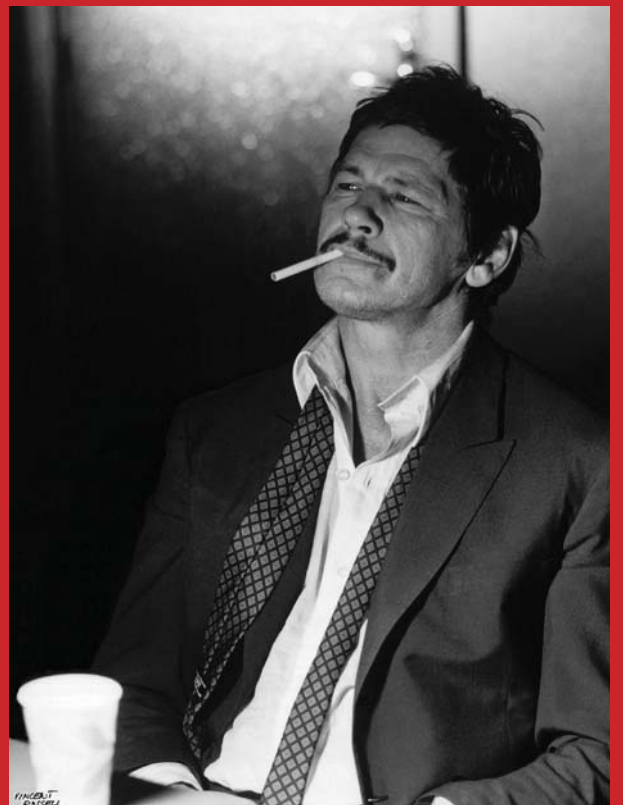
*J'ai posé le 11 août 2018 quelques livres et des photos de célébrités de cinéma dans cette salle du musée Armand Viré de Luzech. Toutes les photos ont trouvé la salle lumineuse, spacieuse, et les visiteurs agréables. Miles Davis mettait les pieds dans le Lot pour la première fois alors que Louis Malle retrouvait ici des souvenirs d'enfance partagés avec Jeanne Moreau. Audrey Hepburn a beaucoup aimé la tour des anglais. Sophia Loren, elle, s'est presque imaginée en Italie. Belmondo était prêt pour un vol en parapente. Chabrol, Aznavour et Serrault se sont arrêtés chez Marie. Romy Schneider était heureuse de retrouver Alain Delon et a fait étape chez Marie-Reine. Michel Simon rencontrait pour la première fois Peter O'Toole et William Holden. Darryl Zanuck a regretté de ne pouvoir faire un film avec toutes ces stars réunies.*

*Toutes ces photos de Vincent Rossell - et bien d'autres - se sont retrouvés dans un livre hommage au cinéma des années 1957-1984. Toutes ont promis de revenir un jour. ■*

Vianney FRAIN



© Photos Vincent Rossell



© Photos Vincent Rossell



© Photos Vincent Rossell

# Noter dans votre agenda !

**Dimanche 11 novembre** Commémoration de la 1<sup>ère</sup> Guerre mondiale

**Du 15 novembre au 15 janvier** Exposition « *Au bout du conte* », à la médiathèque. Entrée libre

**Vendredi 16 novembre** Concours de belote avec les Ratafios, centre des loisirs (ancienne maternelle)

**Dimanche 2 décembre** Marché de Noël des Coyotes Dancers, salle La Grave

**Dimanche 16 décembre** Apéro de l'association des commerçants

**Jeudi 27 décembre** Don du sang, salle du Barry de 14h30 à 19h

**Du 1<sup>er</sup> mars à fin avril** Exposition « *Silence, on pousse* », à la médiathèque. Entrée libre.

**Dimanche 9 juin** Centenaire de l'USL de rugby, 1919-2019



## Mairie

26 Place du Canal, 46140 Luzech  
**Tel : 05 65 30 72 32**  
 Fax : 05 65 30 76 80  
 Courriel : [contact@ville-luzech.fr](mailto:contact@ville-luzech.fr)

### Horaires

Lundi : 9h-12h et 13h -16h30  
 Mardi : 9h-12h  
 Mercredi : 9h-12h et 13h -16h30  
 Jeudi : 9h-12h  
 Vendredi : 9h-12h et 13h - 16h30

## Réseau Wifi-public accessible sur la Place du Canal

Pour vous connecter gratuitement à Internet, choisir le réseau « Wifi de Luzech », identifiez-vous. Un code temporaire vous est alors attribué, envoyez un SMS au n° indiqué avec ce code. N'hésitez pas à vous rapprocher du service administratif en cas de problème de connexion.

## Médiathèque de Luzech

**Médiathèque de Luzech**, tél 05 65 30 58 47, courriel : [mediatheque@ville-luzech.fr](mailto:mediatheque@ville-luzech.fr)  
 Horaires : mardi 16h-18h, mercredi 9h-12h et 14h-18h, jeudi 16h-18h, vendredi 16h-18h, samedi 9h-12h

## Musée Armand Viré et Musée Ichnospace

(empreintes de dinosaures et animaux fossiles), tél 05 65 30 58 47 –  
 Horaires : du mardi au vendredi 10h-12h et 14h-18h, samedi 9h-12h



## Déchèterie Luzech

St Marc, 46140 Luzech - Tél /Fax 05 65 20 23 63

**Déchets acceptés** : Batterie - Bois - Cartons - Métaux - Gravats - Déchets ménagers spéciaux - Huiles de friture - Huiles minérales - Pneus - Encombrants - Végétaux - Verre - Déchets d'équipements électroniques et électriques.

Horaires	Lundi	Mardi	Mercredi	Jeudi	Vendredi	Samedi	Dimanche
Matin	Fermé	9h-12h	9h-12h	9h-12h	Fermé	9h-12h	Fermé
Après-Midi	14h-18h	Fermé	14h-18h	Fermé	14h-18h	Fermé	Fermé

**Jours des tournées de ramassage** / Ordures ménagères : mardi et vendredi - Recyclable : lundi et jeudi.